

Menorquins Pel Territori

Organització



Sumari

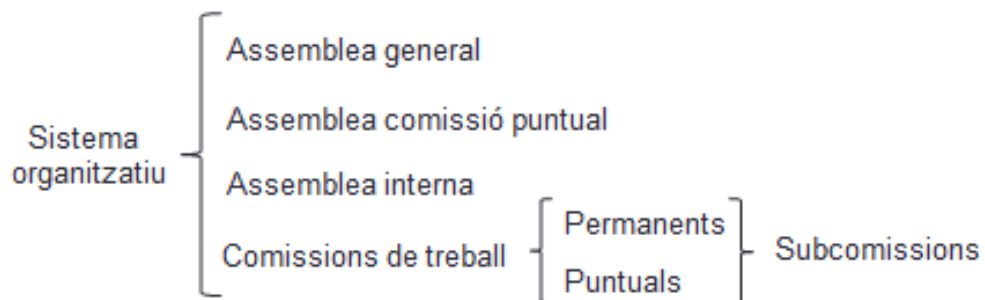
1.	Estructura organitzativa de Menorquins Pel Territori	2
1.1.	Comissions de treball	3
1.1.1.	Comissions permanents	4
1.1.2.	Comissions puntuals.....	5
1.1.3.	Subcomissions	6
1.2.	Assemblees.....	6
1.2.1.	Assemblea general	6
1.2.2.	Assemblea de comissió puntual	7
1.2.3.	Assemblea interna.....	7
2.	Autofinançament	8

1. Estructura organitzativa de Menorquins Pel Territori

Menorquins Pel territori potenciarà l'ús de les assemblees en la presa de decisions, per tant les assemblees seran un òrgan màxim de decisió on tots els membres pertanyents al col·lectiu podran expressar per igual la seva opinió sobre un tema en qüestió. S'intentarà doncs arribar a un consens per tal de que totes les persones hi estiguin d'acord. La majoria respectarà la minoria adequant la proposta i la minoria respectarà la majora sabent cedir.

Així doncs la feina de MPT es farà mitjançant dos àmbits: les comissions que s'utilitzaran com a òrgans executius i les assemblees com a òrgans decisius i distributius.

L'estructura del sistema organitzatiu presentada és la que es pot observar en el següent esquema que consta de tres tipus d'assemblea, una general, una de comissió puntual i una altra d'interna. Per altra banda s'especifiquen tres tipus de comissions de treball. Tot això s'explicarà en detall en els següents punts de la proposta.

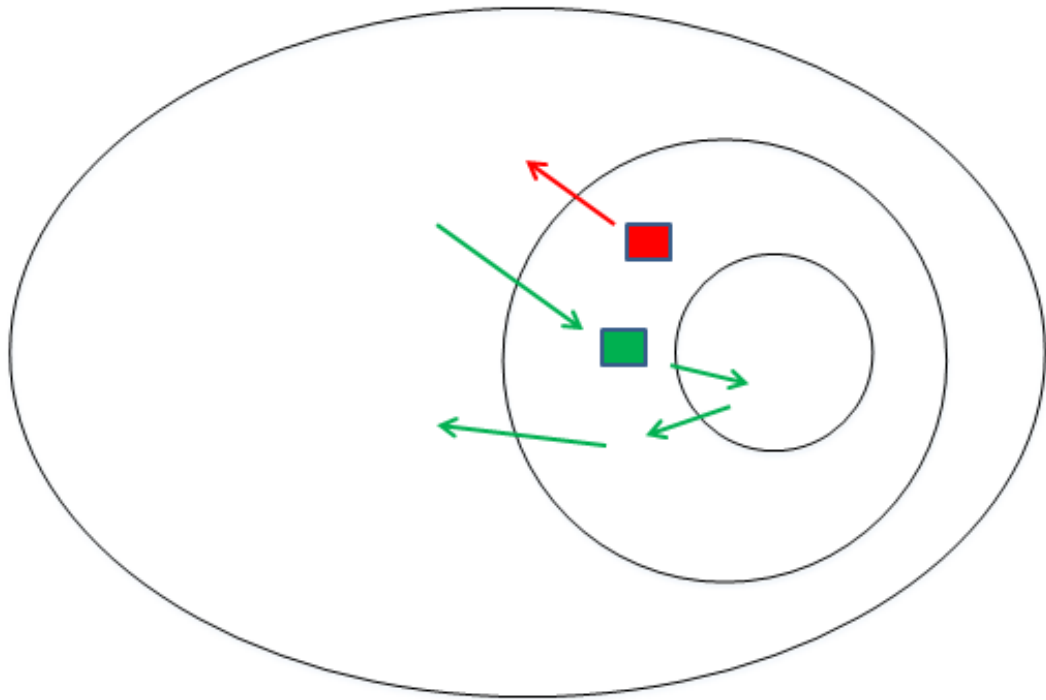


Una vegada vista l'estructura principal que es proposa s'explicarà el funcionament de l'assemblea per tal de veure de forma clara en que consistirà. Per tal d'explicar-ho amb més facilitat es fa ús d'una figura la qual presenta un plantejament. Com podem observar hi ha varis cercles, el cercle més gran representa el col·lectiu sencer i per tant tots els membres de Menorquins Pel Territori, el mitjancer representa una comissió puntual i el petit una subcomissió dins de la comissió puntual.

El funcionament proposat seguirà el següent patró: al ser l'assemblea general de caràcter informatiu i distributiu, aquesta assignarà tasques a les comissions de treball, aquesta tasca (1a fletxa verda) baixa a la reunió de comissió on es planteja el com i qui la fa (quadrat verd) i es crea una subcomissió per desenvolupar-la (2a fletxa verda). Un cop la subcomissió hagi desenvolupat la tasca es presenta aquesta a la reunió de comissió per la seva aprovació (3a

fletxa verda), si aquesta és aprovada es puja a l'assemblea general on es dóna el vist i plau definitiu (4a fletxa verda).

Si a una comissió de treball li sorgeix una idea, aquesta s'ha de discutir en la reunió de comissió (quadrat vermell) i presentar-la en forma de proposta definida a l'assemblea general (fletxa vermella) qui procedirà a aprovar-la o no aprovar-la. Si aquesta proposta s'aprova des de l'assemblea general es distribueixen les tasques (torna a començar el cicle verd).



1.1. Comissions de treball

Les comissions són grups de treball amb unes funcions i objectius concrets segons del tipus que siguin, podent-s'hi adherir a cada una d'elles les persones que vulguin.

Serà obligatòria l'assistència d'un membre com a mínim de cada comissió de treball a l'assemblea general per tal de que exposi el que s'ha treballat durant la setmana i exposar les propostes que hagin sorgit i dificultats en què s'hagin pogut trobar. La persona que exposi lo anterior a l'assemblea general serà el portaveu de la comissió, figura que haurà de ser rotativa i voluntària setmanalment per tal de que la responsabilitat de la comissió no recaigui a sobre de cap membre en concret, així també la persona portaveu ha d'haver estat implicada amb el treball d'aquella setmana per tal d'exposar-ho correctament a la resta.

A continuació es presenten els diferents tipus de comissió que es troben dins el col·lectiu i que s'havien mostrat ja a l'estructura del sistema organitzatiu del punt anterior.

1.1.1. Comissions permanents

Són aquelles comissions que seran fixes dins el col·lectiu sigui quin sigui el projecte que s'estigui portant a terme i la seva feina ve donada per les comissions puntuals, elles per si mateixes no tenen tasques. Principalment hi haurà tres comissions de treball que seran permanents, aquestes comissions són:

- Comissió d'Administració
- Comissió d'Imatge
- Comissió de Comunicació

Així doncs, passem a veure cadascuna d'elles amb més detalls, quines són les seves principals funcions i amb quines parts es divideixen.

a) Comissió d'Administració

Consta de Secretaria la qual estarà formada per varis membres els quals s'encarregaran de:

- Convocar tots els membres del col·lectiu a l'assemblea general que es durà a terme cada dissabte i fer-lis arribar l'ordre del dia amb els punts clau que es debatran i es posaran en comú.
- Preparar l'ordre del dia per la següent assemblea per tal d'enviar-la a tothom i també redactar i enviar l'acta de la passada assemblea. S'arxivaran ambdós documents cada setmana en una base de dades.
- Recollir i arxivar els documents creats per la creació de les noves comissions puntuals.

Consta de Tresoreria la qual es forma per varis membres que s'encarreguen de:

- Manipular i portar el control dels diners de l'assemblea.
- S'encarreguen també de demanar els estats de comptes a totes les comissions i fer-ne el seguiment.
- Presentar a final d'any una memòria de comptes i el pressupost de l'any següent.

Consta també d'Informàtica

- Mantenir al dia la pàgina web i xarxes socials, així com la llista de correu electrònic i el calendari.

b) Comissió d'Imatge

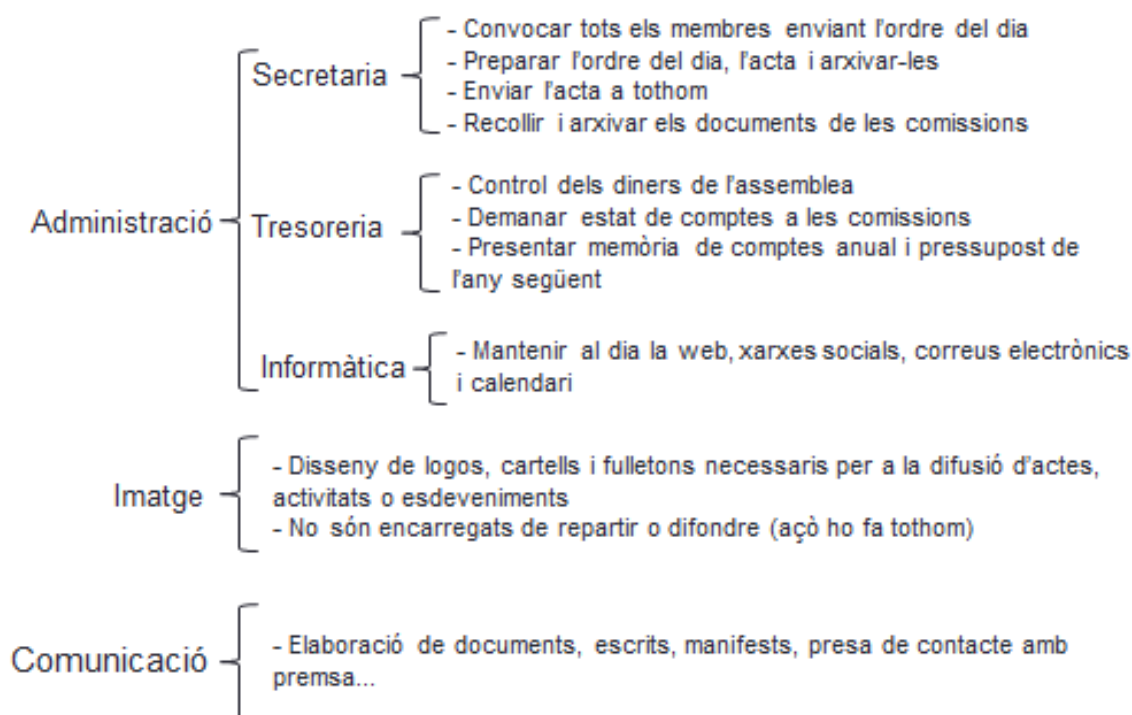
S'encarrega principalment del disseny de logos, cartells i fulletons necessaris per a la difusió d'actes, activitats o esdeveniments.

En cap cas la funció d'aquesta comissió és la de difusió, d'aquesta tasca se n'encarrega tothom incloses les persones d'aquesta comissió.

c) Comissió de Comunicació

Elabora els documents, escrits, manifestos i manté la presa de contacte amb els mitjans de comunicació com són premsa, ràdio, televisió...

Al següent esquema es poden veure les diferents comissions amb les funcions principals que hauran de desenvolupar.



1.1.2. Comissions puntuals

Es tracta d'unes comissions que es creen per un projecte en concret que sorgeix en un moment donat.

Per tal de crear una comissió nova s'haurà de presentar un document explicant amb el màxim de detall el tema a tractar i les línies de treball que es volen seguir, així com una estimació dels costos que hi poden haver. Aquest document es presentarà a l'assemblea general i es decidirà entre tots els presents la seva acceptació o no, una vegada creada la nova

comissió, tots els membres que ho desitgin poden adherir-se a aquesta, independentment de si ja pertanyen o no a alguna comissió permanent.

Exemples de comissions puntuals: Comissió Me-1, Comissió petrolífera...

Serà necessària una persona que es responsabilitzi de la comunicació d'aquesta comissió tant amb la resta de comissions com amb les persones o entitats que siguin necessaris per al correcte funcionament de la comissió en qüestió. Aquesta persona facilitarà el seu número de telèfon així com una direcció d'e-mail creada específicament per a la comissió. La persona de contacte serà sempre la mateixa fins que la comissió hagi acabat amb el seu propòsit.

1.1.3. Subcomissions

Es tracta de petits grups de treball dins de les pròpies comissions. S'encarreguen de fets molt concrets dins la línia de treball de la comissió a la que pertanyen. Poden constar tant de membres individuals com de grups de membres.

Exemples de subcomissions: Manifestació 28D, Reunió amb Luís Alejandro

1.2. Assemblees

Imprescindible a les assemblees :

- Moderador: figura que s'encarregarà d'agafar torns de paraula per tal d'agilitzar la xerrada i fer que aquests es compleixin.
- Acta: persona que pren constància de tot el què es parla, discuteix i acorda a l'assemblea i es responsabilitza de fer-ho arribar a secretaria per tal de que s'arxivi i s'envii a tothom.
- Ordre del dia: persona pertanyent a la comissió d'administració (dins secretaria) que prèviament a l'assemblea ha organitzat els punts que es tocaran a aquesta per tal d'agilitzar la trobada i dur un ordre, aquesta persona es responsabilitza de que s'arxivi a secretaria i s'envii a tothom i pugui ser modificable a la mateixa assemblea.

La figura del moderador, de la persona que pren acta i de l'ordre del dia sempre seran voluntaris i rotatius.

1.2.1. Assemblea general

L'assemblea general tindrà lloc els dissabtes a les 16 h i tindrà una durada màxima de 1 h. 30 min. En aquesta assemblea es tindrà com a objectiu la presa de decisions i la distribució de tasques. Els assistents com a portaveus de les diferents comissions presentaran aquí les diferents propostes, problemes i línies de treball per tal de que es prenguin les decisions pertinents entre tots els presents i d'aquesta manera tots els membres de Menorquins Pel Territori estaran informats i faran un seguiment del treball i situació dels diferents projectes. També es durà a terme una distribució de tasques a nivell de comissions, és a dir, vistes les propostes fetes es

distribuïran tasques segons convingui per tal de poder portar a terme aquestes propostes.

Les assemblees generals disposaran d'un moderador el qual agafarà els torns de paraula i farà que es respectin.

També es prendrà acta de les assemblees per tal de que quedi constància de tot el que s'ha parlat i debatut i veure quines són les decisions preses.

D'igual manera abans de que es dugui a terme l'assemblea s'haurà enviat l'ordre del dia a tots els membres del col·lectiu per tal d'agilitzar l'assemblea i saber els punts que es tractaran. Una vegada finalitzada aquesta s'entregarà l'acta i l'ordre del dia a secretaria per tal de que s'arxivi.

1.2.2. Assemblea de comissió puntual

Les assemblees de comissions puntuals es reuniran després de l'assemblea general i tindran una durada màxima de 1 h. 30 min., si una comissió no es pot reunir després de l'assemblea o creu convenient reunir-se en un altre moment de la setmana té la possibilitat d'organitzar-se com vulgui, sempre hi quan no es descuidin les tasques assignades.

Tindrà principalment un caràcter de debat i distribució de tasques en subcomissions. Es debatran i organitzaran les línies de treball pel tema en qüestió i es proposaran i discutiran les idees i propostes per portar a terme les tasques. L'assemblea de comissió puntual no aprovarà cap decisió per ella mateixa, totes les decisions es prendran a l'assemblea general, les propostes han d'estar aprovades per aquesta, però les decisions referents a les tasques delegades a una comissió corren a càrrec de la comissió.

Les assemblees disposaran d'un moderador el qual agafarà els torns de paraula i farà que es respectin.

Es prendrà acta de les reunions de comissió per tal de que el portaveu expressi correctament a l'assemblea general el què s'ha treballat durant la setmana. D'igual manera abans de que es dugui a terme l'assemblea s'haurà enviat l'ordre del dia a tots els membres del col·lectiu per tal d'agilitzar l'assemblea i saber els punts que es tractaran. Una vegada finalitzada aquesta s'entregarà l'acta i l'ordre del dia a secretaria per tal de que s'arxivi.

1.2.3. Assemblea interna

És una assemblea extraordinària que no té una freqüència definida, la seva convocatòria depèn de la necessitat o conveniència. És una assemblea que pretén avaluar el funcionament del col·lectiu, l'eficàcia, el bon o mal funcionament, les millores necessàries, etc. tant a nivell general del col·lectiu, tant d'assemblea general, com de comissions de treball en general o alguna en particular, així com de subcomissions o de membres concrets. Pretén ser un espai per donar obertament la opinió personal envers tots els aspectes del col·lectiu, en cap cas atacar aspectes personals de cap dels membres, essent respectuós i focalitzant l'atenció amb el desig

de millorar el sistema de treball o simplement de fer-ne un seguiment rutinari.

Les assemblees internes disposaran d'un moderador el qual agafarà els torns de paraula i farà que es respectin.

També es prendrà acta de les assemblees per tal de que quedi constància de tot el que s'ha parlat i debatut i veure quines són les decisions preses.

L'ordre del dia s'haurà discutit a l'assemblea general prèvia a l'assemblea interna perquè tots els membres puguin presentar l'aspecte que creuen en conflicte. D'igual manera abans de que es dugui a terme l'assemblea s'haurà enviat l'ordre del dia a tots els membres del col·lectiu per tal d'agilitzar l'assemblea i saber els punts que es tractaran. Una vegada finalitzada aquesta s'entregarà l'acta i l'ordre del dia a secretaria per tal de que s'arxivi.

2. Autofinançament

Les diferents formes d'autofinançament són molt variades i poden sorgir moltes idees diferents. Aquí se'n proposen unes quantes:

- Festes o concerts: es proposen activitats lúdiques alternatives a les ja existents amb entrada voluntària i amb opció de venda de begudes, menjar, camisetes i/o donatius...
- Quotes de soci: abonament voluntari mensual d'una quantitat acordada
- Subvencions: el col·lectiu no acceptarà subvencions provinents de fons públics o privats. L'assemblea decidirà en cas que sigui necessari l'acceptació de subvencions en espècies sempre fomentant la col·laboració entre entitats, associacions o petits comerços locals.

Tots els ingressos seran recollits per tresoreria qui els distribuirà, amb el consens de l'assemblea.